

Mathilde Hatzenberger Gallery

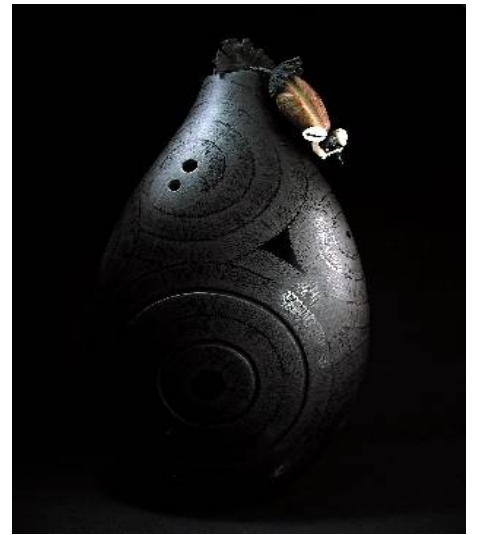
stelt voor

# *Esprits, êtes vous là ? (Geesten, bent u daar ? )*

**Fabienne AUZOLLE** / Keramiek

**Gérald VATRIN** / Glas

en gasten / tekeningen van Mali  
van 2 juni tot 16 juli 2012



Praktische informatie:

Vernissage in aanwezigheid van de kunstenaars:

zaterdag 2 juni van 15 tot 19 uur

en zondag 3 juni van 11 tot 17 uur

OPEN van donderdag tot maandag 11-18 u. maar op ZONDAG 11-15 u.  
gesloten op dinsdag en woensdag

OPEN on tuesday to saturday 11am - 6pm except on SUNDAY 11am-3pm  
closed on Tuesday and wednesday

OUVERT du jeudi au lundi de 11 à 18h sauf le dimanche de 11 à 15h  
fermé mardi et mercredi

En op afspraak / And on appointment / Et sur RDV

**Contact:** Mathilde Hatzenberger

Tél : 00 32 2 611 51 70 / Mob 00 32 478 84 89 81

mh@mathildehatzenberger.eu

Mathilde Hatzenberger Gallery  
Hoogstraat 11 Rue Haute / 1000 BXL  
00 32 (0)478 84 89 81 / www.mathildehatzenberger.eu

Om het eerste levensjaar in schoonheid te beëindigen is de MH Gallery blij u de tentoonstelling „Esprits, êtes vous là ?” aan te kondigen. Dit evenement stelt recente werken van keramiste **Fabienne Auzolle** en glasbewerker **Gérald Vatrín** voor.

In haar recent werk vervolgt Fabienne Auzolle haar voorstelling van een ultra-vrouwelijke en rijke symboliek onder invloed van Ferdinand Khnoff en Paul Ranson, de scheppers van „l'Art Nouveau”, gefascineerd door de vrouwen maar met een hedendaagse vrouwelijke inbreng. In een reeks ontwerpen waarin het wit domineert - witte keramiek of zwarte keramiek wit gelakt - vormt ze mystieke vuurdoorn. De ontwerpen zijn geactualiseerd, broos maar ze kraken nooit en ze houden nooit op te schitteren, andere weerspiegelen met soberheid bladjurken of verstoppen zich erachter. In sommige stukken van zwarte keramiek verschijnen opnieuw de zwarte maagden of duivelinnen.

Gérald Vatrín van zijn kant blijft stukken creëren die een verstandhouding benadrukken tussen een traditionele, perfecte techniek van een glasbewerker uit Nancy en een, almaar aanwakkerende, Malinese inspiratie. De zogenaamde etnische reeks werd ingezet met doorzichtige ontwerpen koud versierd met handgegraveerde netwerken en vervolledigd met amuletten - kleine, magische sculpturen vervaardigd met uit Mali verzamelde elementen. De bekleding is zo broos en beverig en doet denken aan een fijn, kanten kledingstuk. De laatste werken vertonen dan weer sombere invloeden en meer geometrische trekken. Vaak bekleedt zware en gebarsten lak het glaswerk, geblazen in een sombere materie van zwart naar bloedkleur. Daartegenover, van zijn veelvuldige reizen en verblijven in Mali, verzamelde Gérald Vatrín talrijke door zijn familie en vrienden gerealiseerde tekeningen. Deze werken zullen worden voorgesteld - ze vormen een interessante aanvulling in het licht van de recente ontwikkelingen in het werk van Gérald Vatrín - en de opbrengst van de verkoop zal integraal aan de makers worden uitgekeerd. Momenteel is de toestand in Mali uiterst onveilig.

Men kan het werk van beide kunstenaars als aanvullend beschouwen want ze ontwikkelen en ontluiken eeuwenoude technieken, tradities en inspiratiebronnen van zowel westerse als extra-westerse oorsprong maar met een frisse wind, elegant maar tegelijk sterk. In hun respectieve creaties die het spectrum van zwart tot wit doorlopen merkt men bij de ene het toevoegen van glas aan de keramiek en bij de tweede het lakken van zijn glas. De twee kunstenaars bereiken zodoende een verrassende relatie tussen de keramiek en het glas: meer licht geven aan het aardewerk terwijl de andere het transparante lichtdichter maakt. Een ontmoeting die zich hoogst spiritueel aankondigt !

## **Biografie van Fabienne Auzolle**

Fabienne Auzolle, geboren in 1967 Clermont-Ferrand, woont en werkt in de „Verrerie“ van Choisy-le-Roi, een voormalige glasfabriek die omgebouwd werd tot een residentie voor artiesten. Na haar studies aan „l'Ecole du Louvre“ behaalt ze het diploma van toegepaste kunsten in Duperré en na een passage in de „Manufactures Nationales“ werden schilderen en aardewerk de hoofdpunten van haar creaties. Fabienne studeerde verder in Frankrijk en wisselde talrijke buitenlandse reizen naar Burkina Fasso, Spanje, Italië, de VS af met installaties en tentoonstellingen van sculpturen.

## **Een bondige samenvatting van het werk van Fabienne Auzolle.**

Het werk van Fabienne Auzolle maakt indruk op meerdere vlakken. Eerst, wegens een krachtige vermenging van materialen en technieken: aarde en metaal, email en parels, stof en wol, glaswerk, verf, modellering, gravure, montage, zowel koud als warm wekken de beelden van Fabienne Auzolle tot leven.

Vervolgens verrijzen haar vrouwtabernakels, haar bloemgodinnen, haar boomvrouwen met schitterende aureolen uit een glorierijk verleden: heilige mirakelvrouwen, symbolische vrouwfiguren of schepsels van de „Art Nouveau“ om enkele mogelijke inspiratiebronnen naar voor te brengen.

Als laatste maar belangrijkste door het creëren van een indrukwekkend spanningsveld van contrasten: traditie / innovatie : het aanwenden van voorvaderlijke technieken, het omsmeden van elementaire materialen tot een stevig modern geheel. Klein of groot formaat, stoffelijkheid of spiritualisme: tegenstrijdigheden doen zich voor als samenholdenden in het oeuvre van deze creatieve en geïnspireerde keramiste.



## Biografie van Gérald Vatrín.

Gérald Vatrín werd geboren in 1971. Hij verdeelt zijn leven tussen Frankrijk, waar hij zijn glaswerk creëert, en Mali waar hij zijn hart verloren heeft. Hij besteedt veel tijd aan „Jatigui 'ya'“, een Malinese vereniging die strijd voert voor rechtvaardige en socioculturele ontwikkeling in een dorpje niet ver van Djenné. Momenteel worden de Malinese projecten verstoord door de crisis en de recente staatsgreep.

## Het oeuvre van Gérald Vatrín.

Nadat hij de grootste hedendaagse kunstenaars heeft bijgestaan bij hun glascreaties aan CIRVA, CERFAV of in Sars-Poteries, vliegt Gérald Vatrín sinds 10 jaar op eigen vleugels. Hij gebruikt verschillende technieken in alle discretie en bescheidenheid in dienst van een elegante poëzie.

Het oeuvre van Gérald kan men in drie reeksen van ontwerpen onderverdelen. Hij heeft zich eerst onderscheiden met naturalistische stukken. De stevige oppervlaktes, gevormd door geblazen delen in de vorm van keien met verbrijzelde koppen, zijn bedekt met witte, grijze of lavendelkleurige lak. Gegraveerde bloemen, insecten, vliegen, verkleinde vleermuizen en hagedissen vormen het decor op een kleurrijke ondergrond. De glasbewerker heeft het zelfs in zijn series aangedurfd de delicate materie met risico om te vormen tot gekartelde stukjes. Een regelrechte uitdaging.

Vervolgens komen de geometrische stukken. Identieke vormen en charmante kleurengamma's, maar nu is het decor abstract met motieven van de bogolans, modderdoeken uit Mali. De Afrikaanse invloed komt duidelijker aan het oppervlak.

Tenslotte verschijnen de etnische werken met toegevoegde amuletten die de flacons dichtstoppen en bewonen.

Wat ook de creatieperiode is, de glassculpturen van Vatrín maken indruk door hun plastische eenvoud en poëtische kracht.

